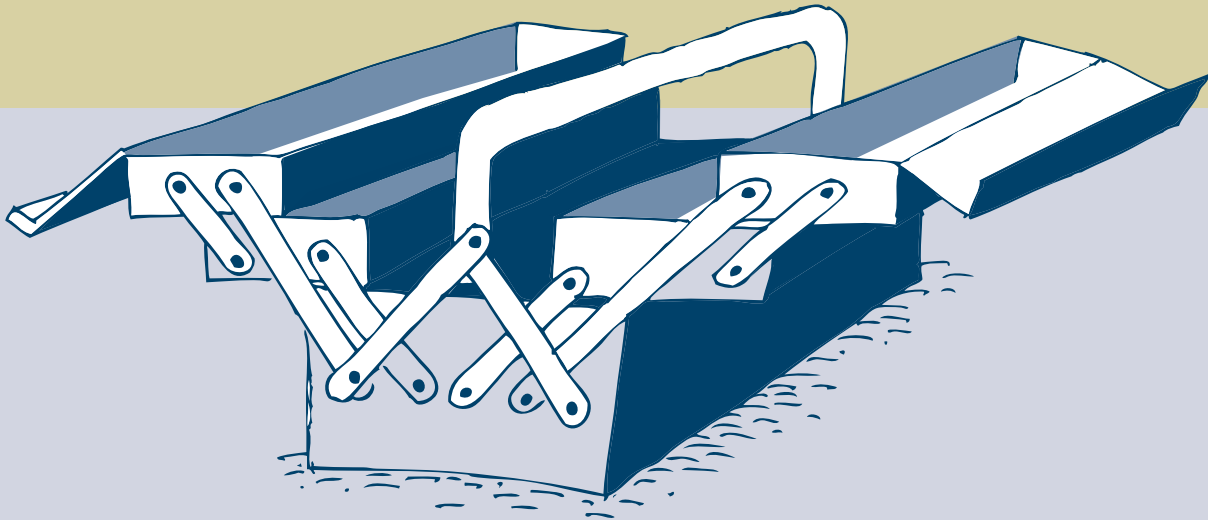


# WAS TUN, DAMIT'S NICHT BRENNT?

LEITFADEN ZUR VERMEIDUNG VON RASSISTISCH AUFGELOADENEN KONFLIKTEN IM UMFELD VON SAMMELUNTERKÜNFTE FÜR FLÜCHTLINGE



# INHALT

Flüchtlingen helfen und Rassismus bekämpfen .....	SEITE 3
Rassistischer Mobilisierung entschieden entgegenzutreten .....	SEITE 5
Rassist_innen sind nicht immer die Anderen – Angst und Ausgrenzung .....	SEITE 8
Kommunal analysieren und handeln .....	SEITE 9
Flüchtlinge begleiten und deren Beteiligung ermöglichen .....	SEITE 11
Formierung eines breiten Willkommensbündnisses .....	SEITE 12
Möglicher Grundkonsens eines Willkommensbündnisses .....	SEITE 12
Überprüfung der eigenen Motivlage – Meine Rolle im Willkommensbündnis .....	SEITE 13
Mitglieder eines Willkommensbündnisses .....	SEITE 13
Örtliche Zivilgesellschaft und antirassistische Initiativen .....	SEITE 14
Kirchliche Zivilgesellschaft und andere Religions- und Weltanschauungsgemeinschaften .....	SEITE 15
Individuelles Engagement .....	SEITE 17
Mögliche Kooperationspartner_innen des Willkommensbündnisses .....	SEITE 18
Örtliche Bildungseinrichtungen (Schulen, Volkshochschulen, Hochschulen) und karitative Einrichtungen .....	SEITE 18
Politiker_innen .....	SEITE 19
Lokale Medien .....	SEITE 20
Polizei und kommunale Verwaltung .....	SEITE 20
Leitung der Sammelunterkunft .....	SEITE 22
Örtliche Firmen .....	SEITE 23
Herausgeber_innen .....	SEITE 23
Redaktionelles Impressum .....	SEITE 23

Dies ist die gedruckte Ausgabe der ursprünglich nur als Onlinebroschüre veröffentlichten Version von »Was tun, damit's nicht brennt?«. Die Verlinkungen wurden für diesen Zweck durch Quick Response Codes ergänzt. Die Codes können mit Smartphone oder Tablet eingescannt werden und leiten auf die online beschriebenen Praxisbeispiele weiter.

**Direkt klickbare Links** finden sich im Web-PDF dieser Broschüre unter: [www.mbr-berlin.de](http://www.mbr-berlin.de) und [www.eaberlin.de](http://www.eaberlin.de)

# FLÜCHTLINGEN HELFEN UND RASSISMUS BEKÄMPFEN

*»Du hast gesagt, dass alle Menschen gleich sind, aber du meinst nur die Menschen die so sind wie du...«  
(Frances »Baby« Houseman in DIRTY DANCING)*

Flüchtlinge werden einmal mehr in der gesamten Bundesrepublik Opfer von rechtsextremer Gewalt und Anfeindungen. Dabei sind sie als Schutzbedürftige nach ihrer Ankunft in Deutschland auf konkrete Unterstützung innerhalb ihrer neuen Umgebung angewiesen. Eine engagierte Zivilgesellschaft muss daher beides leisten: Flüchtlingen helfen und rechtsextremen Tendenzen entschieden entgegenzutreten.

Mit dieser Veröffentlichung stellen wir Handlungsempfehlungen für ein breites Spektrum zivilgesellschaftlicher Gruppen vor. Angesprochen sind Kirchengemeinden und andere Religionsgemeinschaften, Nachbarschafts- und Gewerkschaftsgruppen, antirassistische und Flüchtlingsinitiativen sowie Einzelpersonen, die für eine demokratische Vielfalt eintreten und sich gegen rechtsextreme Mobilisierungen vor Asylbewerber\_innenheimen und bei Bürgerversammlungen wehren wollen. Diese Einzelpersonen und Gruppen haben meist sehr unterschiedliche politische Positionen, ethische Orientierungen und Handlungsformen. Diese Handreichung soll dazu ermutigen, miteinander zu arbeiten und die möglichen Unterschiede auszuhalten, sie im besten Fall produktiv einzusetzen. Ziel ist es, im Interesse einer menschenfreundlichen und demokratischen Gesellschaft miteinander in lokalen Bündnissen gegen rechtsextreme und rechtspopulistische Kampagnen anzugehen und Flüchtlinge zu unterstützen.

Ein solches Bündnis, das wir im Folgenden Willkommensbündnis nennen, besteht aus möglichst vielen lokalen zivilgesellschaftlichen Akteur\_innen, die sich für eine offene demokratische Gesellschaft sozusagen vor ihrer Haustür einsetzen. Damit wehren sie rechtsextreme und rechtspopulistische Kampagnen ab. Den Flüchtlingen wollen sie ein menschenwürdiges Leben ohne rassistische Anfeindungen ermöglichen und ihnen Hilfe zur Selbsthilfe anbieten. Der zivilgesellschaftliche Charakter einer solchen Gruppe ist für das Selbstverständnis eines im besten Sinne bürgerlichen politischen Engagements wichtig. Des-

halb können Vertreter\_innen der Kommune und der Polizei, deren professionelle Aufgabe die menschenwürdige Behandlung von Flüchtlingen und die Abwehr antidemokratischer Kräfte ist, sehr wohl Partner\_innen eines Willkommensbündnisses sein, aber nicht deren Mitglieder.

Die hier vorgeschlagenen Willkommensbündnisse agieren in vorgegebenen Strukturen und innerhalb politischer Rahmenbedingungen. Auch wenn die Unterbringung von Flüchtlingen in Sammelunterkünften aus Sicht der Herausgeber\_innen gesellschaftspolitisch falsch ist, muss mit diesen Rahmenbedingungen umgegangen und im Interesse der Flüchtlinge vor Ort Hilfe geleistet werden. Die Auseinandersetzung mit der deutschen und europäischen Asylpolitik ist ein politisches Arbeitsfeld, das nicht Teil dieser Handlungsempfehlung ist.

Im kirchlichen Kontext hat die Unterstützung von Flüchtlingen eine lange Tradition und zeigt sich in vielen Gruppen, wie auch in dem inzwischen bundesweiten Verein ›Asyl in der Kirche e. V.‹.

Der Titel ›Was tun, damit's nicht brennt‹ drückt die Befürchtung aus, dass sich Ereignisse wie die rassistischen Angriffe Anfang der 1990er Jahre in Rostock-Lichtenhagen, Hoyerswerda und anderswo auch heute noch wiederholen können. Ein humaner Umgang mit Flüchtlingen und die Gründung eines zivilgesellschaftlichen Zusammenschlusses, der diese willkommen heißt und begleitet, ist somit auch ein wirkungsvoller Schutz vor rassistischen Ausschreitungen. Fakt ist: Rechtsextreme Gruppierungen schüren Ängste vor Flüchtlingen und die »Asylpolitik [wird] im kommenden Jahr zu einem zentralen Aktions- und Wahlkampfthema rechtsextremistischer Parteien«\* werden. Engagierte finden in dieser Handreichung Unterstützungsvorschläge für Flüchtlinge in Sammelunterkünften, Hinweise zum Umgang mit Rechtsextremen auf öffentlichen Veranstaltungen sowie einen Leitfaden für die Formierung eines breiten kommunalen Willkommensbündnisses.

\* Deutscher Bundestag, 18. Wahlperiode (18.12.2013): Proteste und Übergriffe vor Flüchtlingsunterkünften, Drucksache 18/203.

Gründe für eine Flucht aus der eigenen Heimat können vielfältig sein, niemand flieht jedoch freiwillig: Armut, Hunger, Krieg, Verfolgung, staatliche Repressionen und Klimaveränderungen sind nur einige Beispiele von Fluchtmotiven. Nur die Allerwenigsten erreichen ein reiches Industrieland wie die Bundesrepublik Deutschland. Doch auch nach der Ankunft bleiben Hindernisse: Flüchtlinge müssen sich trotz ihrer Fluchtgeschichte und zumeist traumatischen Erlebnissen an neue Begebenheiten anpassen, jahrelang ohne Arbeitserlaubnis leben, ungeklärten Aufenthaltsstatus und Beschränkungen der Bewegungsfreiheit hinnehmen oder werden im schlimmsten Fall wieder ausgewiesen. Dazu kommen begründete Ängste vor den sich in Deutschland wieder häufenden rassistischen Anfeindungen und gewalttätigen Angriffen auf Flüchtlinge und deren Unterkünfte.

[•Die Brandstifter – Rechte Hetze gegen Flüchtlinge]

## RASSISTISCHER MOBILISIERUNG ENTSCHIEDEN ENTGEGENTRETEN

Hetze gegenüber Flüchtlingen ist ein thematischer Schwerpunkt rechtsextremer Parteien und Initiativen. Die Ausgrenzung von Asylsuchenden wird allerdings auch teilweise im sogenannten bürgerlichen Lager propagiert.

Rechtsextreme Strukturen haben eine Strategie in Bezug auf Sammelunterkünfte für Flüchtlinge entwickelt und versuchen damit, direkte Anwohner\_innen für ihre rassistischen Positionen zu gewinnen. Ob in Berlin-Hellersdorf, in Duisburg oder dem sächsischen Schneeberg – die Vorgehensweise bleibt stets dieselbe: Getarnt als Bürgerinitiative, jedoch im Hintergrund gut vernetzt und organisiert durch Rechtsextreme, behaupten die Gruppen, die Meinung der Anwohner\_innen zu vertreten. Durch den Hinweis auf fehlende Mitbestimmungsmöglichkeiten gaukeln sie der Öffentlichkeit vor, kommunale politische Entscheidungen



demokratisch verändern zu wollen. Die rassistische Absicht dieser Strategie ist eindeutig auszumachen, denn die fehlende Beteiligung wird ausschließlich beim Bau einer Sammelunterkunft für Flüchtlinge beklagt, kaum aber bei anderen kommunalen Entscheidungen. Die »Bürgerinitiativen« benutzen oft vorhandene Ohnmachtsgefühle und Unzufriedenheiten der Anwohner\_innen gegenüber staatlichem und kommunalem Handeln. [•Pro Menschenrechte Contra Vorurteile]

Erschreckend ist der Erfolg, den rechtsextreme Bewegungen mit dieser Masche in vielen Kommunen verzeichnen können, zumindest solange kein starkes zivilgesellschaftliches Gegenbündnis existiert. Soziale Ängste, politische Unzufriedenheit, Ressentiments und Vorbehalte in der Bevölkerung werden gebündelt und rassistisch aufgeladen artikuliert.

Die Arbeit gegen diese rechtsextremen Initiativen ist ein sehr wichtiges aber auch schwieriges Unterfangen: Rechtsextreme Wortführer\_innen sind oftmals rhetorisch geschult und sie lassen sich nur zum Schein auf inhaltliche Auseinandersetzungen mit Mitgliedern von Willkommensbündnissen ein. Die vorgeblichen Argumente entpuppen sich bei näherem Hinsehen allzu oft als rhetorische Tricks, mit denen das Gegenüber mundtot gemacht werden soll.

Des Weiteren funktioniert die rechtsextreme Mobilisierung in hohem Maße durch Diffamierungskampagnen gegenüber einzelnen zivilgesellschaftlichen Akteur\_innen. Dies dient als Selbstvergewisserung im eigenen Unterstützungskreis, stellt aber gleichzeitig einen Einschüchterungsversuch politisch Andersdenkender dar. Gerade diese perfide Strategie macht eine direkte und ernsthafte Auseinandersetzung mit den Anwohner\_innen der Sammelunterkünfte durch das Willkommensbündnis notwendig. In privaten Gesprächen aber auch in öffentlichen Veranstaltungen darf die Deutungs- und Argumentationshoheit nicht rechtsextremen und rassistischen Gruppierungen überlassen werden. [•Informationen zur Organisation öffentlicher Informationsveranstaltungen]



Ein entscheidendes Aktionsfeld rechtsextremer Bewegungen sind soziale Netzwerke wie beispielsweise Facebook und Twitter. Das Internet begünstigt auf mehreren Ebenen die rassistische Propaganda: Nur wenige Personen müssen sich hierdurch der Öffentlichkeit präsentieren, die Vernetzung mit ähnlichen Zusammenschlüssen im gesamten Bundesgebiet ist erheblich erleichtert und die Anwohner\_innen werden anonym und in extrem einfacher Weise an rechtsextreme Gruppen herangeführt. Ein hoher Organisationsgrad im Internet erleichtert es außerdem, für Demonstrationen und Kundgebungen zu mobilisieren. Es ist wichtig, dass Willkommensbündnisse dieser Entwicklung etwas entgegensetzen und dass in sozialen Netzwerken Alternativen geschaffen und die rechtsextremen Hetzseiten beobachtet werden. [•Facebookseite Hellersdorf hilft]

Sollte eine rassistische Mobilisierung im Umfeld der Sammelunterkunft in Form von Demonstrationen stattfinden, müssen Gegenaktivitäten organisiert werden, um den Flüchtlingen und anderen Anwohner\_innen zu verdeutlichen, dass es sich nicht um die vor Ort vorherrschende Meinung handelt. Je nach Situation eignet sich hierfür eine Gegendemonstration, eine dauerhafte Mahnwache oder eine Kundgebung vor der Sammelunterkunft. Dabei ist stets die Situation der Flüchtlinge zu bedenken. Sie sollten in jeder Phase über geplante Schritte informiert werden. [•Organisation einer Demonstration]



# RASSIST\_INNEN SIND NICHT IMMER DIE ANDEREN

## – ANGST UND AUSGRENZUNG

In der wissenschaftlichen Studie »Die Mitte im Umbruch. Rechtsextreme Einstellungen in Deutschland 2012« wurde herausgearbeitet, dass ungefähr ein Drittel der bundesdeutschen Bevölkerung rassistischen Äußerungen zustimmt. Die Autor\_innen schlussfolgerten hieraus, dass »Ausländerfeindlichkeit als »Einstiegsdroge« in den Rechtsextremismus [...] extrem weit verbreitet« \* sei.

Es sind nicht immer nur bekennende Rechtsextreme, die durch Hetze gegenüber Flüchtlingen und deren Sammelunterkünfte auffallen. Es kann ebenfalls der befreundete Nachbar oder die angesehene Politikerin einer demokratischen Partei sein. Der Unterschied liegt in der Gewaltbereitschaft: Menschen, die sich selbst als Demokrat\_innen wahrnehmen, würden keine gewalttätigen Anschläge ausführen. Durch die »Das-Boot-ist-voll«-Rhetorik bestätigen und bekräftigen sie jedoch gewalttätige Rechtsextreme in ihren Aktionen.

Diskussionen über vermeintliche Angst vor Flüchtlingen gilt es daher immer kritisch zu hinterfragen. So existiert keine ernstzunehmende Statistik, die beispielsweise ein Anstieg der Kriminalität um Sammelunterkünfte von Flüchtlingen in irgendeiner Weise nachweist. Solche Behauptungen basieren auf rassistischen Einstellungen und dienen dazu, Anwohner\_innen gegenüber Flüchtlingen aufzuhetzen. Es gibt aber durchaus berechtigte Ängste innerhalb der Bevölkerung, beispielsweise die Angst vor einem sozialem Abstieg oder der eigenen Arbeitslosigkeit. Diese Befürchtungen haben jedoch nichts mit Flüchtlingen oder deren Sammelunterkünften zu tun. Sie werden erst durch rassistische Argumentationsmuster mit der Fluchtthematik

\* Decker, Oliver/ Kiess, Johannes/ Brähler, Elmar: Die Mitte im Umbruch. Rechtsextreme Einstellungen in Deutschland 2012, Dietz-Verlag 2012, S. 34.



verbunden. In Diskussionen müssen die Ängste der Bevölkerung von der Fluchtthematik getrennt werden. Hilfreich ist hierbei, direkt nach den Befürchtungen der Menschen zu fragen und sie anschließend darauf hinzuweisen, dass diese durchaus unabhängig von den Flüchtlingen bestehen.

## KOMMUNAL ANALYSIEREN UND HANDELN

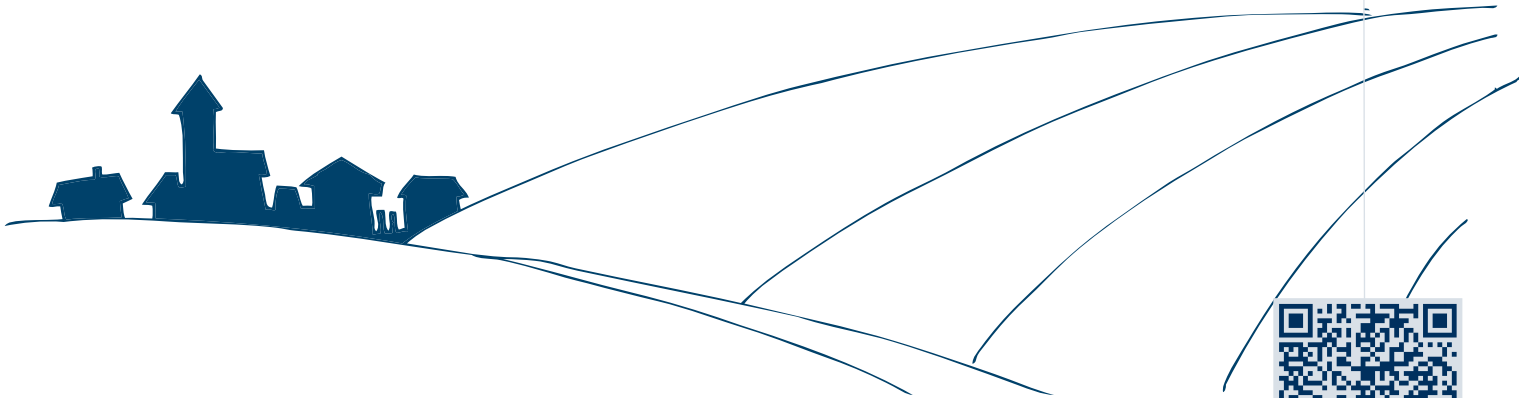
Die Arbeit von Willkommensbündnissen ist nur sehr selten über die kommunale Ebene hinaus bekannt. Trotzdem prägen sie als Positivbeispiel die örtliche Meinungsbildung.

Trotz der vielen schon bestehenden Positivbeispiele von Willkommensbündnissen, werden Diskussionen über Flüchtlinge in der Politik immer wieder rassistisch aufgeladen. Hiermit einher geht die Wahrnehmung der Anwohner\_innen, die sich vielerorts bedeutend von den eigentlichen Fakten unterscheidet. Schätzungen des Flüchtlingsrats Berlin sagen beispielsweise, dass Ende 2013 rund 15.000 Personen mit Flüchtlingsstatus in Berlin lebten, \* was einen prozentualen Anteil von weniger als 0,5 Prozent der Gesamtbevölkerung der Stadt ausmachte. Dies ist ein verschwindend kleiner Anteil und diese Zahl steht in keinem Verhältnis zur oftmals stattfindenden Hetze gegenüber Flüchtlingen. Ein Willkommensbündnis sollte deshalb individuelle Vorurteile und rassistische Äußerungen mit Verweis auf tatsächliche Faktenlage widerlegen und vor Ort hierüber mit den Leuten diskutieren. Überzeugte Rassist\_innen lassen sich durch Argumente nicht umstimmen. Dagegen lassen sich bei Personen, die nicht über ein geschlossenes rassistisches Weltbild verfügen, mitunter Widersprüche aufzeigen, die zum Abbau

\* Flüchtlingsrat Berlin e.V.: Wohnen für Flüchtlinge in Berlin – Sammelunterkünfte oder Mietwohnungen?, S. 4.

rassistischer Einstellungen führen können. Dies zeigte sich im Sommer 2013, als antirassistische Aktivist\_innen über mehrere Tage eine Mahnwache vor einer Sammelunterkunft von Flüchtlingen in Berlin-Hellersdorf abhielten und etliche Diskussionen mit Anwohner\_innen führten.

Es ist wichtig, so früh wie möglich gemeinsam mit zivilgesellschaftlichen Organisationen, zum Beispiel einem Mobilen Beratungsteam gegen Rechtsextremismus oder einer Flüchtlingsinitiative, eine ehrliche örtliche Analyse des rassistischen Potentials innerhalb der Kommune durchzuführen. Hierdurch kann festgestellt werden, inwieweit eine Mobilisierung gegen die Sammelunterkunft möglich erscheint, was dem entgegengestellt werden kann und welche Akteure bei der Bildung eines Willkommensbündnisses einbezogen werden sollten. [[Refugees Welcome – gemeinsam Willkommenskultur gestalten](#)]



# FLÜCHTLINGE BEGLEITEN UND DEREN BETEILIGUNG ERMÖGLICHEN

Das Wohlergehen der Flüchtlinge steht im Mittelpunkt jedes Willkommensbündnisses. Es muss genau abgewogen werden, welche Aktionen und Bemühungen den Flüchtlingen helfen und welche – auch gutgemeinte – Aktion weniger sinnvoll ist. Dafür muss ein direkter Austausch zwischen dem Willkommensbündnis und den Flüchtlingen stattfinden. Oft ist in diesem Zusammenhang die Leitung der Sammelunterkunft von großer Bedeutung, da sie dem Bündnis als erstes Informationen über Herkunft, Geschichte und Befinden der Flüchtlinge zur Verfügung stellen kann und festangestellte Dolmetscher\_innen für sie arbeiten. Die Leitung der Sammelunterkunft sollte das Unterstützungsangebot des Willkommensbündnisses nicht behindern und ihnen unbürokratischen Zugang zur Unterkunft ermöglichen.

Für das Willkommensbündnis ist zentral, Hilfe zur Selbsthilfe anzubieten und für die Flüchtlinge so bald wie möglich Partizipationsmöglichkeiten zu schaffen.

So unterschiedlich die Fluchtgründe, so unterschiedlich sind auch die Flüchtlinge. Menschen unterschiedlicher Herkunft, mit verschiedenen Bildungsabschlüssen, unterschiedlichen politischen Einstellungen sowie Erwartungen und Bedürfnissen müssen in Sammelunterkünften auf engem Raum zusammenleben.

Fast alle Flüchtlinge brauchen direkt nach der Ankunft Unterstützung bei Behördengängen, Rechtsberatung und Sprachkurse. Die jeweils weiteren konkreten Bedürfnisse unterscheiden sich aber von Mensch zu Mensch. Eine direkte Kommunikation über Wünsche und Möglichkeiten ist daher unerlässlich. Sollte dies aus sprachlichen Gründen nicht möglich sein, ist es ratsam auf die Übersetzer\_innen und Sozialarbeiter\_innen der Unterkunft oder auf Übersetzungsangebote externer Initiativen zurückzugreifen.

# FORMIERUNG EINES BREITEN WILLKOMMENSBÜNDNISSES

Ein zivilgesellschaftliches Willkommensbündnis für Flüchtlinge hat umso höhere Erfolgschancen, je mehr Initiativen, Verbände, Einrichtungen und Einzelpersonen hieran beteiligt sind und je mehr örtliche Entscheidungsträger\_innen außerhalb von Verwaltung und Politik eingebunden werden können. Das Wohl der Flüchtlinge sollte nicht aufgrund von politischen Meinungsverschiedenheiten in Gefahr gebracht werden, weswegen ein gemeinsamer offen gehaltener Grundkonsens von großer Bedeutung ist. Dies kann heißen, sich mit Menschen an einen Tisch zu setzen, deren Glauben oder Weltanschauung man nicht teilt. Dies kann auch bedeuten, dass radikalere und weniger radikale Denk- und Handlungsansätze sich nicht gegenseitig ausgrenzen, sondern das Gespräch und einen pragmatischen Konsens suchen.

## MÖGLICHER GRUNDKONSENS EINES WILLKOMMENSBÜNDNISSES

- ⊗ »Alle Menschen sind frei und gleich an Würde und Rechten geboren.«  
(Allgemeine Erklärung der Menschenrechte)
- ⊗ Das Wohl der Flüchtlinge steht im Mittelpunkt der Arbeit.
- ⊗ Alle Beteiligten grenzen sich gegen jede Form von Rassismus und anderer gruppenbezogener Menschenfeindlichkeit ab.
- ⊗ Die Bündnismitglieder unterstützen die Flüchtlinge in unterschiedlicher Art und Weise. Im Bündnis befinden sich Menschen mit verschiedenen Motivlagen und Aktionsformen. Diese werden von allen Beteiligten anerkannt, akzeptiert und bei Bedarf oder gar Konflikt miteinander besprochen mit dem Ziel, gemeinsam weiterzuarbeiten.

Das entschiedene Entgegentreten gegen Rassismus und der Kampf für eine humanere Flüchtlingspolitik ist im Wesentlichen die Aufgabe der Menschen, die seit längerem in dieser Gesellschaft leben. Flüchtlinge sollten nicht für politische Forderungen instrumentalisiert werden, die nicht ihre Forderungen sind.

## **ÜBERPRÜFUNG DER EIGENEN MOTIVLAGE – MEINE ROLLE IM WILLKOMMENSBÜNDNIS**

Im Engagement innerhalb eines Willkommensbündnisses gilt dasselbe wie in allen anderen Bereichen: Jeder Mensch hat ganz persönliche Erwartungen und Interessen. Das Bedürfnis zur Unterstützung von Flüchtlingen kann beispielsweise im eigenen Reichtum oder den eigenen Privilegien begründet sein, es kann einen religiösen oder philosophischen Antrieb haben oder aufgrund eines historischen Verantwortungsbewusstseins erwachsen sein. Die Bewusstmachung der eigenen Motivlage ist in einem Willkommensbündnis von besonderer Wichtigkeit, da die Überprüfung eigener Handlungserwartungen in Diskussionen innerhalb des Bündnisses und bei der Begegnung mit Flüchtlingen hilft. Wichtig ist, dass diese Überlegungen nicht lähmend wirken, sondern die Qualität des eigenen Handelns stärken. Mögliche Konflikte können durch ein besseres Verständnis des jeweils eigenen Standpunktes und der möglichen eigenen Widersprüche und Unsicherheiten entschärft werden, da dieser nachdenkliche Blick aufs Eigene die Toleranz für andere erhöht. Auch hilft das Reflektieren der Beweggründe, Vorwürfen zu begegnen, bestimmte Gruppen würden die Flüchtlinge instrumentalisieren. Nur weil einzelne Mitglieder unter Umständen allgemeine gesellschaftliche Strukturen mit der konkreten Situation von Flüchtlingen verknüpfen, bedeutet dies nicht, dass sie ein rein instrumentelles Verhältnis zu ihnen haben. Nicht selten führen Vorwürfe wie diese auch dazu, dass sich Initiativen spalten und an Handlungsfähigkeit verlieren.

## **MITGLIEDER EINES WILLKOMMENSBÜNDNISSES**

Viele Leute möchten gerne helfen, scheuen aber den ersten Schritt oder die zu große Verantwortung. Erst nach einem Auftakttreffen des Bündnisses wird daher deutlich werden, wie viele kommunale Unterstützungsangebote tatsächlich existieren. Die folgende unvollständige Auflistung stellt Gruppen und Strukturen vor, die Teil eines kommunalen Willkommensbündnisses sein können. Anschließend folgt eine Auflistung von Akteur\_innen, mit denen das Willkommensbündnis soweit möglich kooperieren sollte. Jeder Gruppierung sind mögliche Rollen und Aufgabenfelder zugeordnet, unterschiedliche Verlinkungen verweisen auf konkrete Unterstützungsbeispiele aus den letzten Jahren. Sie bilden Ideen ab, die in anderen Kommunen in abgeänderter Form übernommen werden können.

## ÖRTLICHE ZIVILGESELLSCHAFT UND ANTIRASSISTISCHE INITIATIVEN

Oftmals ist die örtliche Zivilgesellschaft in Form von antirassistischen Initiativen oder einem Bündnis gegen Rechts die tragende Säule eines Willkommensbündnisses [[•Netzwerk »Refugees Welcome«, Berlin Treptow-Köpenick](#)]. Der Vorteil liegt in ihrer Überparteilichkeit, dem inhaltlichen Know-how und der Erfahrung in der Arbeit mit ehrenamtlichen Unterstützer\_innen. Wichtig ist, dass das Bündnis durch eine für die Kommune integrative Persönlichkeit koordiniert wird, um Spaltungen und Polarisierungen zu vermeiden.

## FOLGENDE AUFGABEN KÖNNEN ZIVILGESELLSCHAFTLICHE AKTEURE IN EINEM WILLKOMMENSBÜNDNIS ÜBERNEHMEN:

- ⊗ Bei rassistischer Mobilisierung vor Ort:
  - Eine dauerhafte Mahnwache vor der Sammelunterkunft organisieren.
- ⊗ In sozialen Netzwerken Willkommensinitiativen schaffen und rechtsextreme Seiten beobachten. [[•Neue Nachbarschaft Moabit](#)]
- ⊗ Informationen über die aktuelle Situation von Flüchtlingen vermitteln.
  - [[•Vortrag am Runden Tisch für Demokratie und Toleranz in Berlin-Spandau](#)]
- ⊗ Informationsveranstaltungen vorbereiten.
  - [[•Keine Bühne für Rassismus – Flüchtlinge willkommen heißen](#)]
- ⊗ Kontakt zu Anwohner\_innen der Sammelunterkunft herstellen.



- ⊗ Gemeinsame Projekte mit Flüchtlingen und Anwohnern koordinieren und durchführen. [•interkultureller Garten]
- ⊗ Ehrenamtliche Tätigkeiten wie Sprachkurse und Übersetzungsangebote koordinieren. [•Deutschunterrichts-AG von Multitude]



### **KIRCHLICHE ZIVILGESELLSCHAFT UND ANDERE RELIGIONS- UND WELTANSCHAUUNGSGEMEINSCHAFTEN**

Religionsgemeinschaften sind vielerorts regional stark verankert. Es kann sich daher anbieten, dass sie innerhalb von Willkommensbündnissen eine koordinierende Rolle einnehmen und als vermittelnde Instanz zwischen verschiedenen Teilen des Willkommensbündnisses agieren. Viele evangelische Kirchenleitungen haben Handreichungen zur Unterstützung von Flüchtlingen entwickelt. Kirchengemeinden vor Ort unterstützen Flüchtlinge durch Unterkunft und Solidaritätsaktionen.



## FOLGENDE KONKRETE UNTERSTÜTZUNG KANN SEITENS KIRCHLICHER ZIVILGESELLSCHAFT IM KONTEXT EINER SAMMELUNTERKUNFT GELEISTET WERDEN:

- ⊗ Zwischen Politik und Zivilgesellschaft sowie Polizei und Flüchtlingen vermitteln.
- ⊗ Gottesdienste mit und für Flüchtlinge (wenn möglich in unterschiedlichen Sprachen) anbieten. [•Tag der Fürbitte und des Gedenkens an die Toten an den Grenzen der EU]
- ⊗ Gespräche zur Lage der Flüchtlinge mit Gemeindemitgliedern und Anwohner\_innen durchführen. [•Informationen der Ev. Kirchengemeinde Berlin-Hellersdorf]
- ⊗ (Weihnachts-)Predigt zu Flucht und Migration halten. [•Weihnachtspredigt Remberti Gemeinde]
- ⊗ Heilige Schrift als Fluchtgeschichte lesen und deuten. [•Gemeindebrief Kirchengemeinde Alt-Pankow]
- ⊗ Räumlichkeiten für Treffen des Willkommensbündnisses anbieten.
- ⊗ Ruhe-Räume für Flüchtlinge zur Verfügung stellen.
- ⊗ Mögliche Spendeneingänge koordinieren.
- ⊗ Betreuung für Flüchtlingskinder organisieren.
- ⊗ Konkrete gemeinsame Aktivitäten organisieren wie bspw. Kochveranstaltungen oder einen Chor.





## INDIVIDUELLES ENGAGEMENT

Es gibt viele Menschen, die sich keiner Gruppe oder Initiative anschließen aber konkret helfen möchten. Diese Unterstützung sollte durch das Willkommensbündnis angenommen werden. Hierfür sollten Hilfsmöglichkeiten für individuell Engagierte beschrieben und vom Willkommensbündnis koordiniert werden. Die Koordination der Ehrenamtsarbeit ist in Willkommensbündnissen unterschiedlich geregelt. Teilweise gibt es Unterstützung durch kommunale Strukturen und deren hauptamtliche Mitarbeiter\_innen, in anderen Bündnissen wird diese Arbeit selbstständig koordiniert. Beide Lösungsmöglichkeiten haben Vor- und Nachteile, zu Bedenken bleibt, dass die Koordination ehrenamtlichen Engagements viel Zeit in Anspruch nimmt.

## INDIVIDUELLE UNTERSTÜTZUNG FÜR FLÜCHTLINGE KANN FOLGENDERMASSEN AUSSEHEN:

- ⊗ Diskussion mit Nachbar\_innen, Freund\_innen und Mitgliedern des eigenen (Sport-)Vereins, um sie von der Notwendigkeit der Sammelunterkünfte für Flüchtlinge zu überzeugen.
- ⊗ Teilnahme an vom Willkommensbündnis organisierten Veranstaltungen.

[•Sommerfest der Initiative Willkommen im Westend]

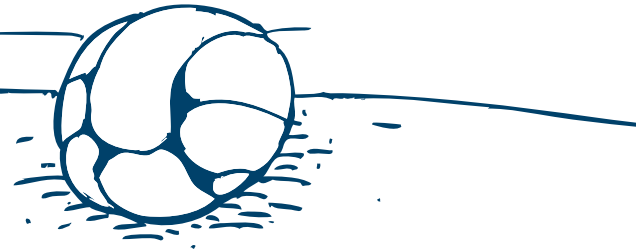
⊗ Begleitung eines Flüchtlings bei Behördengängen. [•Mentoringprogramm von Xenion]

⊗ Deutschunterricht für Flüchtlinge anbieten.

⊗ Dem Willkommensbündnis Sachspenden zur Verfügung stellen.

[•Spendenaufruf der Initiative Solidarität mit den Geflüchteten in Pankow]

⊗ Finanzspenden an das Willkommensbündnis.



# MÖGLICHE KOOPERATIONSPARTNER\_INNEN DES WILLKOMMENSBÜNDNISSES

## ÖRTLICHE BILDUNGSEINRICHTUNGEN (SCHULEN, VOLKSHOCHSCHULEN, HOCHSCHULEN) UND KARITATIVE EINRICHTUNGEN

Örtliche Bildungseinrichtungen und karitative Einrichtungen verfügen durch ihre Vernetzung in der Kommune über viele Möglichkeiten, politische Prozesse und die örtliche Meinungsbildung zu beeinflussen. Gleichzeitig können sie dazu beitragen, die Sammelunterkunft in der Kommune zu integrieren und Flüchtlingen Teilhabe an Bildungsmodulen zu ermöglichen.

### WEITERE UNTERSTÜTZUNGSBEISPIELE:

- ⊗ Klare politische Positionierung in Form eines offenen Briefes zur Unterstützung der Flüchtlinge durch das Leitungspersonal der Bildungseinrichtung.

[•Pressemitteilung der Alice Salomon Hochschule]

- ⊗ Durchführung von Seminaren, Schulstunden oder Vorlesungen in der Sammelunterkunft. [•Bericht bei ZDF-Aspekte]

- ⊗ Bereitstellung von Interneträumen für Flüchtlinge.

[•Hochschule stellt Computerplätze zur Verfügung]

- ⊗ Unbürokratische Unterstützungsangebote bei der Suche nach Kita- und Schulplätzen ermöglichen.

- ⊗ Räumlichkeiten für das Willkommensbündnis bereitstellen.



## **POLITIKER \_ INNEN**

Politiker\_innen haben eine Vorbildfunktion. Daher ist es wichtig, dass sie in öffentlichen Reden ihre Wortwahl gut abwägen und sich uneingeschränkt für die Sicherheit der Flüchtlinge einsetzen. Alle demokratischen Parteien müssen hierbei mit einer Stimme sprechen, da es die Strategie von Rechtsextremen ist, sich auf nicht eindeutige Meinungsäußerungen demokratischer Parteien zu berufen. Sobald Politiker\_innen von demokratischen Parteien ebenfalls Rassismus schüren, steigt die Gefahr einer Hetzkampagne gegenüber den Flüchtlingen erheblich.

### **FOLGENDE UNTERSTÜTZUNGSMÖGLICHKEITEN SEITENS POLITIKER \_ INNEN SIND DENKBAR:**

- ⊗ Parteiübergreifend rassistische Mobilisierung gegen Sammelunterkunft verurteilen.

[•Aufruf aller Parteien der BVV Tempelhof-Schöneberg gegen die NPD: »Marienfelde gehört allen Menschen].

- ⊗ Sich vor Ort den Diskussion mit Anwohner\_innen stellen.

- ⊗ Selbstkritische Befragung, inwieweit die eigene Partei, bzw. einzelne Politiker\_innen zu einer rassistischen Stimmung beitragen.

[•Aziz Bozkurt über die SPD und Sarrazin]

- ⊗ Diskussionen und Sensibilisierung zu Rassismus in der eigenen Partei vorantreiben.

- ⊗ Klare Garantie für die Sicherheit der Sammelunterkunft aussprechen.

[•Treptow-Köpenick sagt: Willkommen! – Refugees Welcome!]

- ⊗ Kontakt zum Willkommensbündnis halten und gemeinsam Strategien entwickeln.



## **LOKALE MEDIEN**

Medien sind für eine diskriminierungsfreie Berichterstattung verantwortlich. Journalist\_innen nehmen durch ihre Themenauswahl Einfluss auf die Darstellung politischer Gegebenheiten. Durch Berichterstattungen können Ressentiments geschürt oder abgebaut werden. Diese Einschätzung hat sich erfreulicherweise auch in vielen Redaktionen durchgesetzt. Als Folge ist die heutige Berichterstattung zum Thema ›Flucht und Migration‹ überwiegend eine andere als Anfang der 1990er. Dennoch tragen Medien noch immer zur Verbreitung und Festigung rassistischer Bilder bei.

## **MÖGLICHE UNTERSTÜTZUNG DURCH LOKALE MEDIEN IN KOOPERATION MIT DEM WILLKOMMENSBÜNDNIS:**

- ⊗ Rechtsextremen keine Möglichkeit geben, sich der breiten Öffentlichkeit zu präsentieren; stattdessen den Rassismus entlarven und darstellen.
- ⊗ Aufrufe zur Unterstützung der Flüchtlinge und des Willkommensbündnisses publizieren.
- ⊗ Die Flüchtlinge im Bewusstsein ihrer Privatsphäre selbst sprechen lassen.
- ⊗ Hintergrundberichte über die Situation in den Ländern der Flüchtlinge anfertigen.
- ⊗ Berichte über die Aktivitäten des Willkommensbündnisses veröffentlichen.
- ⊗ Gefahren benennen, die von gewaltbereiten Gegner\_innen der Unterkunft ausgehen.

## **POLIZEI UND KOMMUNALE VERWALTUNG**

Polizei und kommunale Verwaltung stehen in einem Spannungsverhältnis zu den Flüchtlingen: Sie sind von Beruf aus für den menschenwürdigen Umgang und für deren Sicherheit, gleichzeitig aber auch für Abschiebung oder andere Formen der Umsetzung von Vorschriften und Gesetzen gegenüber Flüchtlingen zuständig. Viele Flüchtlinge haben zudem durch ihre persönlichen Erlebnisse im Herkunftsland, in anderen Ländern oder in Deutschland, das Vertrauen in staatliche Strukturen verloren.

Es ist daher notwendig, verlorengegangenes Vertrauen wieder aufzubauen und traumatisierte Menschen nicht durch unnötige Kontrollen und Bestimmungen weiter unter Druck zu setzen.

### **SO KANN DIE KOMMUNALE VERWALTUNG DAS WILLKOMMENSBÜNDNIS UNTERSTÜTZEN:**

⊗ Frühzeitige Information der Zivilgesellschaft über die Planung der Sammelunterkunft, damit diese ein Willkommensbündnis aufbauen kann.

[•Aufruf zur Gründung eines Willkommensbündnisses mit namhaften Erstunterzeichner\_Innen]

⊗ Gemeinsame Erarbeitung eines Sicherheitskonzeptes unter Anerkennung unterschiedlicher Expertisen und Zugänge.

[•Flüchtlingsrat fordert Sicherheitskonzept]

⊗ Schulung des Wachpersonals von Sammelunterkünften durch Expert\_innen der Zivilgesellschaft, z.B. Mobile Beratungsteams gegen Rechtsextremismus.

⊗ Individuelle hilfensorientierte Anwohner\_innen-Sprechstunden anbieten, um mögliche Fragen der Bevölkerung in einem direkten Gespräch zu klären.

[•Info-Sprechstunde in Adlershof]



## LEITUNG DER SAMMELUNTERKUNFT

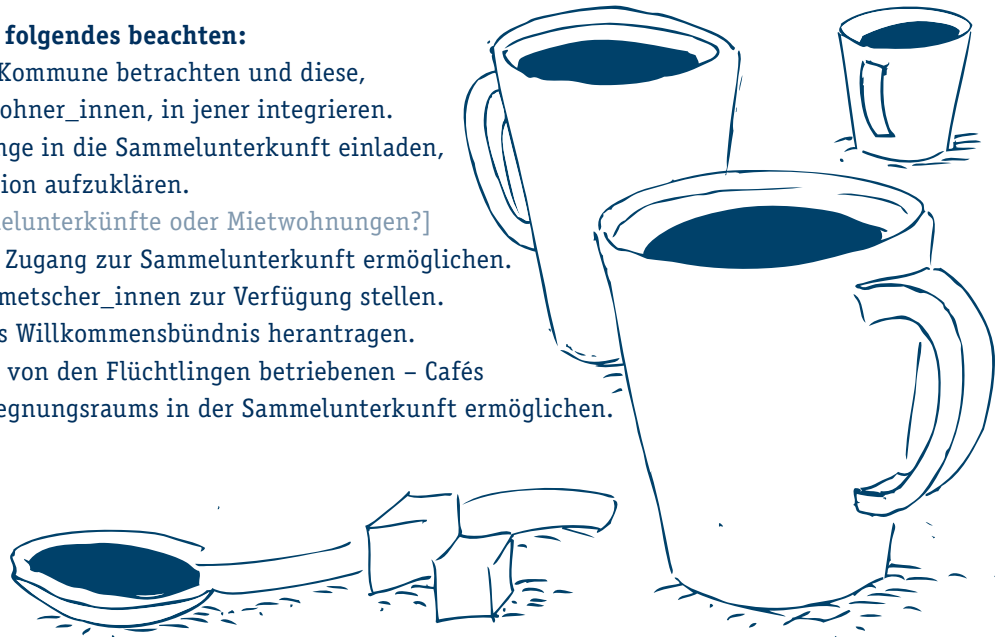
Auch die Leitung der Sammelunterkunft hat eine besondere Rolle: Sie trägt die hauptamtliche Verantwortung für die Wohnsituation der Flüchtlinge. Ein reger Austausch mit dem Willkommensbündnis ist notwendig, damit Unterstützungsangebote bei den Flüchtlingen ankommen können.

### Die Leitung der Sammelunterkunft sollte folgendes beachten:

- ⊗ Die Sammelunterkunft als einen Teil der Kommune betrachten und diese, mit Rücksicht auf die Interessen der Bewohner\_innen, in jener integrieren.
- ⊗ Anwohner\_innen vor Einzug der Flüchtlinge in die Sammelunterkunft einladen, um sie über die dortige reelle Wohnsituation aufzuklären.

[•Wohnen für Flüchtlinge in Berlin – Sammelunterkünfte oder Mietwohnungen?]

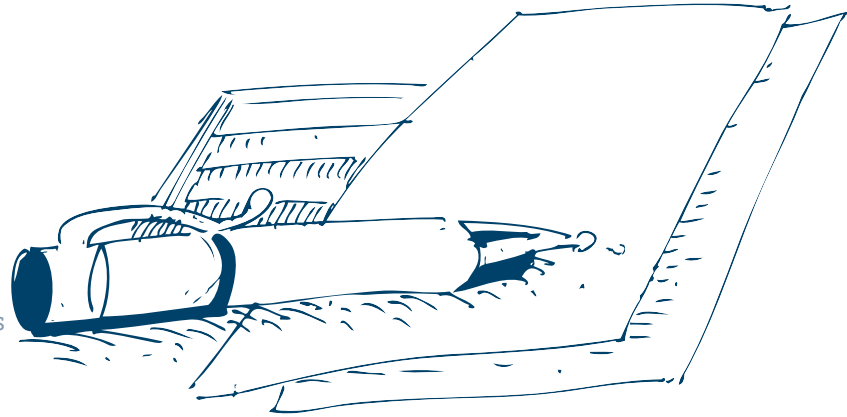
- ⊗ Dem Willkommensbündnis unkompliziert Zugang zur Sammelunterkunft ermöglichen.
- ⊗ Dem Willkommensbündnis bei Bedarf Dolmetscher\_innen zur Verfügung stellen.
- ⊗ Konkrete Bitten um Unterstützung an das Willkommensbündnis herantragen.
- ⊗ Die Einrichtung eines – nach Möglichkeit von den Flüchtlingen betriebenen – Cafés oder eines freundlich eingerichteten Begegnungsraums in der Sammelunterkunft ermöglichen.



## ÖRTLICHE FIRMIEN

Örtliche Firmen können Flüchtlinge in der Kommune unterstützen und hierdurch die Stimmung in der direkten Anwohner\_innenschaft beeinflussen. Hierbei ist folgendes denkbar:

- ⊗ In öffentlichen Reden für eine humanitäre Aufnahme von Flüchtlingen aussprechen.
- ⊗ Informationsmaterial des Willkommensbündnisses auslegen.
- ⊗ Praktika, Ausbildungs- und Beschäftigungsmöglichkeiten für Flüchtlinge schaffen.
- ⊗ Dem Willkommensbündnis Spenden zukommen zu lassen.



## HERAUSGEBER \_ INNEN:

Bundesarbeitsgemeinschaft Kirche & Rechtsextremismus  
Evangelische Akademie zu Berlin  
Mobile Beratung gegen Rechtsextremismus Berlin

## REDAKTIONELLES IMPRESSUM:

Bianca Klose, Dr. Christian Staffa (V.i.S.d.P.), Jakob Stürmann, Sebastian Wehrhahn  
Die Mobile Beratung gegen Rechtsextremismus Berlin (MBR) ist ein Projekt des Vereins für Demokratische Kultur in Berlin e.V. (VDK) und wird gefördert im Rahmen des Landesprogramms »Demokratie.Vielfalt.Respekt. In Berlin – Gegen Rechtsextremismus, Rassismus und Antisemitismus« der Berliner Senatsverwaltung für Arbeit, Integration und Frauen.

### **Urheberrechtliche Hinweise © Copyright 2014**

Alle Rechte vorbehalten. Diese Publikation wird für nicht-kommerzielle Zwecke kostenlos zur Verfügung gestellt.

Die Autor\_innen behalten sich das Urheberrecht vor. Eine Weitergabe oder Vervielfältigung, auch in Teilen, ist nur nach ausdrücklicher schriftlicher Zustimmung der Herausgeber\_innen gestattet. Darüber hinaus muss die Quelle korrekt angegeben und ein Belegexemplar an die Herausgeber\_innen geschickt werden.

### **Haftungsausschluss**

Die Hinweise in dieser Broschüre wurden nach bestem Wissen und Gewissen formuliert. Diese Handreichung ersetzt keine individuelle (juristische) Beratung. Für die Richtigkeit, Vollständigkeit und Aktualität der Informationen übernehmen die Herausgeber\_innen keine Gewähr.